

**MARCHE
PUBLIC DE
TRAVAUX**

Commune de FRONTON - 31620 -

Travaux d'aménagements extérieurs pour l'accueil du public du bois de Capdeville à FRONTON.

**Document
contractuel n° 3**

**Cahier des Clauses Techniques
Particulières (C.C.T.P.) LOT N°2**

Travaux d'équipements liés à l'accueil du public, fourniture et pose de mobilier bois, aire de jeux.

Sommaire

1.1.	Contexte général et présentation du projet	3
1.2.	Localisation des travaux.....	3
1.3.	Accès	3
1.4.	Objet des travaux (LOT NUMERO 2).....	3
2.	PRESCRIPTIONS POUR LA MISE EN ŒUVRE ET LA PRISE EN COMPTE DES TRAVAUX ET DES OUVRAGES	4
3.	PRESCRIPTIONS GENERALES	4
3.1-	Généralités	4
3.2-	Coordination sécurité et Protection de la Santé	5
3.3-	Condition d'exécution des travaux.....	5
3.4-	Circulation des engins de chantiers.....	5
3.5-	Responsabilité de l'entreprise	6
3.6-	Dispositions relatives à la protection de la nature et la propreté des lieux	6
4.	DESCRIPTION DES TRAVAUX LOT NUMERO 2.....	7
4.1-	Dépose des équipements existants.....	7

4.2- Evacuation en déchetterie des mobiliers déposés	7
4.3- Barrières et clôtures.....	7
4.4- Plots en bois	8
4.5- Mobilier bois.....	8
4.6- Aire de jeux pour enfants	10
 5. DEROGATIONS AU NORMES FRANÇAISES HOMOLOGUEES ET AUTRES NORMES EN VIGUEUR.....	 16

1. LOCALISATION, OBJET, NATURE ET PRESENTATION DU PROJET

Les prestations à réaliser dans le cadre du présent marché ont pour objet la réalisation de différents équipements dans bois de CAPDEVILLE situé au sein de la Commune de FRONTON dans la Haute-Garonne.

1.1. Contexte général et présentation du projet

En 2016, la Commune de FRONTON a fait réaliser un diagnostic sécuritaire et d'accueil du public du bois de CAPDEVILLE dans le but de mieux mettre en valeur ce site boisé situé au cœur de la ville de FRONTON. De plus, ce site intègre la maison des vins de FRONTON, site dédié notamment à la mise en œuvre de manifestations diverses. Par ailleurs, la commune a fait réaliser en parallèle un diagnostic biodiversité du bois de CAPDEVILLE.

Au regard de ces diagnostics, la Commune de FRONTON a désormais décidé de mieux structurer l'accueil du public dans cet espace et à cet effet, après avoir examiné les conditions de faisabilité du projet, la commune de FRONTON lance un marché scindé en deux lots :

LOT N°1 :

Travaux de terrassements, création de cheminements et confortement de sentiers.

LOT N°2 :

Travaux d'équipements liés à l'accueil du public, fourniture et pose de mobilier bois, aire de jeux.

1.2. Localisation des travaux

Un plan général de situation est joint en annexe du présent CCTP. Ce plan met en exergue les cheminements travaillés dans le lot numéro 1.

1.3. Accès

Les accès au site se font soit à pied , soit par véhicule sur le parking en terrain naturel empierré à proximité du point 1, soit sur le parking de la maison des vins de FRONTON sur le parking à proximité du point 14.

1.4. Objet des travaux (LOT NUMERO 2)

1. Dépose et évacuation des équipements existants
2. Fourniture et pose de barrières et de clôtures
3. Fourniture et pose de plots anti-pénétrations en bois
4. Fourniture et pose de mobilier bois
5. Réalisation d'une aire de jeux pour les enfants

2. PRESCRIPTIONS POUR LA MISE EN ŒUVRE ET LA PRISE EN COMPTE DES TRAVAUX ET DES OUVRAGES

Le document contractuel n°2 "Détail estimatif" fixe, pour chaque lot et pour chaque type d'ouvrage prescrit par le marché :

1 - la consistance et les caractéristiques qualitatives des prestations entrant dans la définition de l'ouvrage à réaliser, en référence expresse aux documents techniques de référence, correspondant aux modalités particulières d'exécution précisées dans le présent document.

2 - le prix unitaire ou forfaitaire contractuel à appliquer à ces quantités réalisées.

3 - l'unité de prise en compte pour la mesure des quantités réalisées.

4 - la quantité prévisionnelle à réaliser pour chaque ligne.

La définition, en cours de réalisation des travaux, d'un type d'ouvrage nouveau, la modification de la définition d'un type d'ouvrage prévu ou la modification d'une quantité prévisionnelle initiale, feront l'objet d'un avenant au contrat de travaux initial.

Sauf acceptation par l'entrepreneur, les modifications quantitatives ou qualitatives ainsi opérées ne pourront dépasser les limites fixées en la matière par le C.C.A.G. "Travaux".

La prise en compte, pour chaque type d'ouvrage réalisé, s'effectuera par constatation contradictoire avec l'entrepreneur en réunion de chantier, au cours de laquelle le maître d'œuvre procédera :

1 - à la vérification de la conformité de chacun des ouvrages du type considéré.

2 - à la mesure des quantités des ouvrages réalisés et reconnus conformes.

Ces vérifications et mesures s'effectueront selon les modalités particulières prévues, le cas échéant dans le présent document et seront enregistrées dans le compte-rendu de la réunion de chantier ou dans un constat annexé à celui-ci pour valoir attachement.

3. PRESCRIPTIONS GENERALES

3.1- Généralités

Quel que soit le lot, les entreprises retenues devront exécuter sans exception ni réserve tous les travaux de leur profession indispensables au parfait achèvement des ouvrages.

Les travaux et prestations à réaliser sont les suivants :

- La fourniture au maître d'œuvre, avant le début des travaux, de tous les documents nécessaires au contrôle et au suivi d'exécution des travaux, l'organisation du chantier et les délais d'exécution.
- La provenance des matériaux qui seraient éventuellement mis en œuvre.
- L'aménagement éventuel des accès, ainsi que la signalisation du chantier et les dispositifs de sécurité.
- Les installations de chantier, leur maintenance et leur repli.

- Toutes les dispositions spéciales à prendre vis à vis des conduites de réseaux enterrés existants (D.I.C.T.)
- Toutes les sujétions liées à l'exécution des travaux (fourniture et mise en œuvre d'ouvrages provisoires nécessaires pour faciliter et assurer l'exécution des travaux et dont il n'est pas fait mention au bordereau des prix,...).
- La fourniture, le transport et le stockage de l'ensemble du matériel.
- Les travaux de préparation (dérivation des eaux, débroussaillage, petits terrassements, piquage, nettoyage).
- Les notes de calculs justificatives éventuelles.
- La reconstruction à l'identique des chaussées, ouvrages, constructions et aménagements détruits, démontés ou endommagés du fait des travaux, la remise en état des voies (publiques ou privées) empruntées et des terrains traversés ou occupés.
- Le nettoyage du chantier et la remise en état des lieux à la fin des travaux.
- Les travaux rendus nécessaires pendant le délai de garantie et notamment les réajustements et réglages qui pourraient s'avérer nécessaires pendant cette période, fournitures comprises.
- L'établissement du dossier des ouvrages exécutés (tirages papier: 1 exemplaire + format numérique.pdf).

3.2- Coordination sécurité et Protection de la Santé

Compte tenu du fait que les entreprises des différents lots n'ont pas à intervenir en même temps, il n'est pas prévu par la maîtrise d'ouvrage de mission CSPS.

L'entrepreneur devra signaler son chantier de jour comme de nuit. Le chantier sera interdit au public.

3.3- Condition d'exécution des travaux

Les précisions données dans le présent CCTP complètent les règles de l'art notamment contenues dans le cahier des clauses techniques générales.

Les conditions du présent CCTP ne sont pas exhaustives. L'entrepreneur devra se conformer à toutes les règles de l'art, même si elles ne lui ont pas été expressément rappelées.

Il est rappelé par ailleurs que le Cahier des Clauses Administratives Générales applicables aux marchés publics de travaux s'applique totalement.

3.4- Circulation des engins de chantiers

L'entreprise prendra toutes les précautions afin de limiter les chutes de matériaux ou dépôts de boues sur les voies publiques empruntées par son matériel.

Elle effectuera en permanence les nettoyages et brossages nécessaires à la sortie du chantier ou des aires de stockage ainsi que le lavage des pneus des engins et camions. Les dépenses correspondantes sont entièrement à sa charge.

La circulation des engins à chenille sur les routes asphaltées est interdite. Cette mesure ne porte pas préjudice à l'obligation de réparer les détériorations commises même en observant cette clause. De même la circulation des engins sur les routes revêtues ou empierrées est assujettie aux précautions d'usage avec obligation de réparer les dommages.

3.5- Responsabilité de l'entreprise

Pendant la durée des travaux et du délai de garantie, l'entreprise reste responsable :

- de tous les éboulements qui pourraient survenir sur le chantier,
- de tous les dommages que pourraient éprouver les ouvrages d'arts, canalisations, équipements,
- des détériorations survenant aux ouvrages de toute nature du fait de l'exécution des travaux même si elles ont été occasionnées par des écoulements d'eaux superficielles ou souterraines.

L'entrepreneur restera responsable de tous les accidents que l'exécution des travaux pourrait causer à des tiers ainsi que les dommages qu'il pourrait causer à leurs biens même pendant le délai de garantie.

L'entrepreneur ne pourra invoquer l'insuffisance de dimensionnement des ouvrages pour dégager sa responsabilité. Il lui appartient, le cas échéant, de signaler au maître d'œuvre les points pour lesquels il lui semble que les ouvrages sont insuffisamment dimensionnés et de les porter au dimensionnement requis après accord du Maître d'Oeuvre sans que ces travaux ne puissent donner lieu à paiement supplémentaire, sauf avenant au marché.

3.6- Dispositions relatives à la protection de la nature et la propreté des lieux

Il est fait interdiction à l'entrepreneur de rejeter sur le chantier des résidus de nature à polluer les eaux. La totalité des matériaux usagés et des ordures de toute nature produite par le chantier sera évacuée sans délai par l'entrepreneur. A défaut, il y sera pourvu par le Maître d'Ouvrage à la charge de l'entrepreneur, après notification. Les frais engagés par le Maître d'Ouvrage dans ce cadre, seront déduits des situations présentées par l'entrepreneur.

4. DESCRIPTION DES TRAVAUX LOT NUMERO 2

4.1- Dépose des équipements existants

Les travaux consistent à déposer les équipements existants qui sont soit abîmés, soit hétéroclites. Il s'agit de :

- Déposer 3 tables bancs en bois. Ces tables sont noyées dans des dalles béton. L'enlèvement doit se faire proprement avec une reprise de la dalle destinée à accueillir de nouvelles tables.
- Déposer 10 poubelles
- Déposer 4 bancs

4.2- Evacuation en déchetterie des mobiliers déposés

La Commune ne prévoyant pas de réutiliser le matériel qui sera déposé, ce matériel est à évacuer en déchetterie agréée.

4.3- Barrières et clôtures

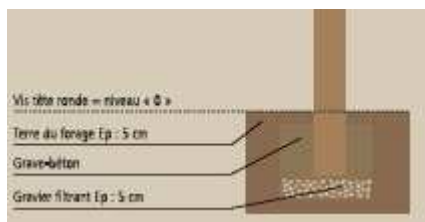
- ✓ Fourniture et pose de **2 barrières double** coulissante en pin traité classe IV type E-BE-220-PN ONF ou équivalent. Poteaux 13X15.



Une double barrière est à implanter à l'entrée du repère 8, et une autre au repère 4 selon les indications du maître d'oeuvre.

Fourniture de 4 cadenas et jeu de clés pour ces cadenas.

Scellement direct au sol par grave béton sur lit de graviers filtrants avec finition régalée au niveau des poteaux selon le principe schématisé :



- ✓ Fourniture et pose d'une clôture 2 lisses horizontale le long du fossé à proximité portion 11-13 sur **100 ml**, mais aussi sur le délaissé de la route départementale à proximité du point 2 sur **15 ml**. La clôture est en pin traité classe VI avec des poteaux 12X12 et entraxe 200 du type E-CL-200-PN ONF **ou équivalent**.



Scellement direct au sol par grave béton sur lit de graviers filtrants avec finition régalée au niveau des poteaux (cf principe de fixation ci-avant).

4.4- Plots en bois

A proximité du parking au point 1, il est prévu de mettre en place des poteaux anti pénétration pour marquer la limite du parking empierré et l'espace enherbé pour éviter que les véhicules ne se garent sur la pelouse.
Ces plots seront implantés tous les 1,5 mètres.

Les plots sont en pin traité classe IV, de section carrée 15 X 15 et chamfreinés, hauteur 50. Le scellement est direct au sol par grave béton sur lit de graviers filtrants avec finition régalée au niveau (cf principe de fixation ci-avant).

Par ailleurs, quatre plots sont ainsi à mettre en place sur le site selon les indications du maître d'œuvre (pour empêcher les pénétrations sur la section 2-3).

4.5- Mobilier bois

4.5.1 tables bancs

Fourniture et pose de **4 tables bancs PMR** 6 places avec 2 bancs 240 X 50 et plateau 240 X 90 en pin traité classe IV type E-TB-110-PN ONF **ou équivalent**. Fixation des tables bancs en lieu et place des anciennes tables par vissage dans les dalles béton et dispositif antivol.

TABLE-BANC CONFORT 6 PLACES

- Faible enjambement
- Facilité de pose (autostable)
- Assise pratique



4.5.2 bancs

Fourniture et pose de **4 bancs** avec dossier et repose-pieds d'une longueur de 2 mètres en pin traité classe IV type E-BC-110-PN ONF ou équivalent.



Scellement direct au sol par grave béton sur lit de graviers filtrants avec finition régulée au niveau des pieds (cf principe de fixation ci-avant), aux emplacements désignés par le maître d'œuvre.

4.5.3 poubelles

Fourniture et pose de **6 bornes de propreté** avec ossature et gaine du porte-sac en acier galvanisé à chaud, couvercle en acier et contenance 100 litres, en douglas type E-DC-200-PN ONF ou équivalent.



Scellement direct au sol par grave béton sur lit de graviers filtrants avec finition régulée au niveau des poteaux (cf principe de fixation ci-avant).

4.5.4 table pour enfants

Fourniture et pose de **une table banc** pour enfants en pin traité classe IV type H-TB-410-PN ONF ou équivalent constituée d'un plateau diamètre 120 hauteur 60 et 8 tabourets type H-BC-500 -PN ONF ou équivalent diamètre 20 hauteur 35.



Scellement direct au sol par grave béton sur lit de graviers filtrants avec finition régulée au niveau des poteaux (cf principe de fixation ci-avant).

4.6- Aire de jeux pour enfants

Une aire de jeux est envisagée à l'emplacement projeté sur la photographie aérienne. Le principe de cette aire cloturée au-delà des jeux est aussi de proposer un « parcours sportif » dit parcours famille à base d'agrès en bois scellés au sol comme décrit en suivant



Le principe recherché avec cette aire de jeux est la naturalité par des agrès présentant le moins de plastique et de métal possible pour proposer au maximum du bois. Il est prévu que cette aire soit cloturée pour une meilleure sécurité des enfants mais aussi pour empêcher la pénétration d'animaux.

Il est prévu dans cette aire :

- 4 agrès type parcours sportifs spécialement pour les enfants
- 3 agrès plus traditionnel des aires de jeux

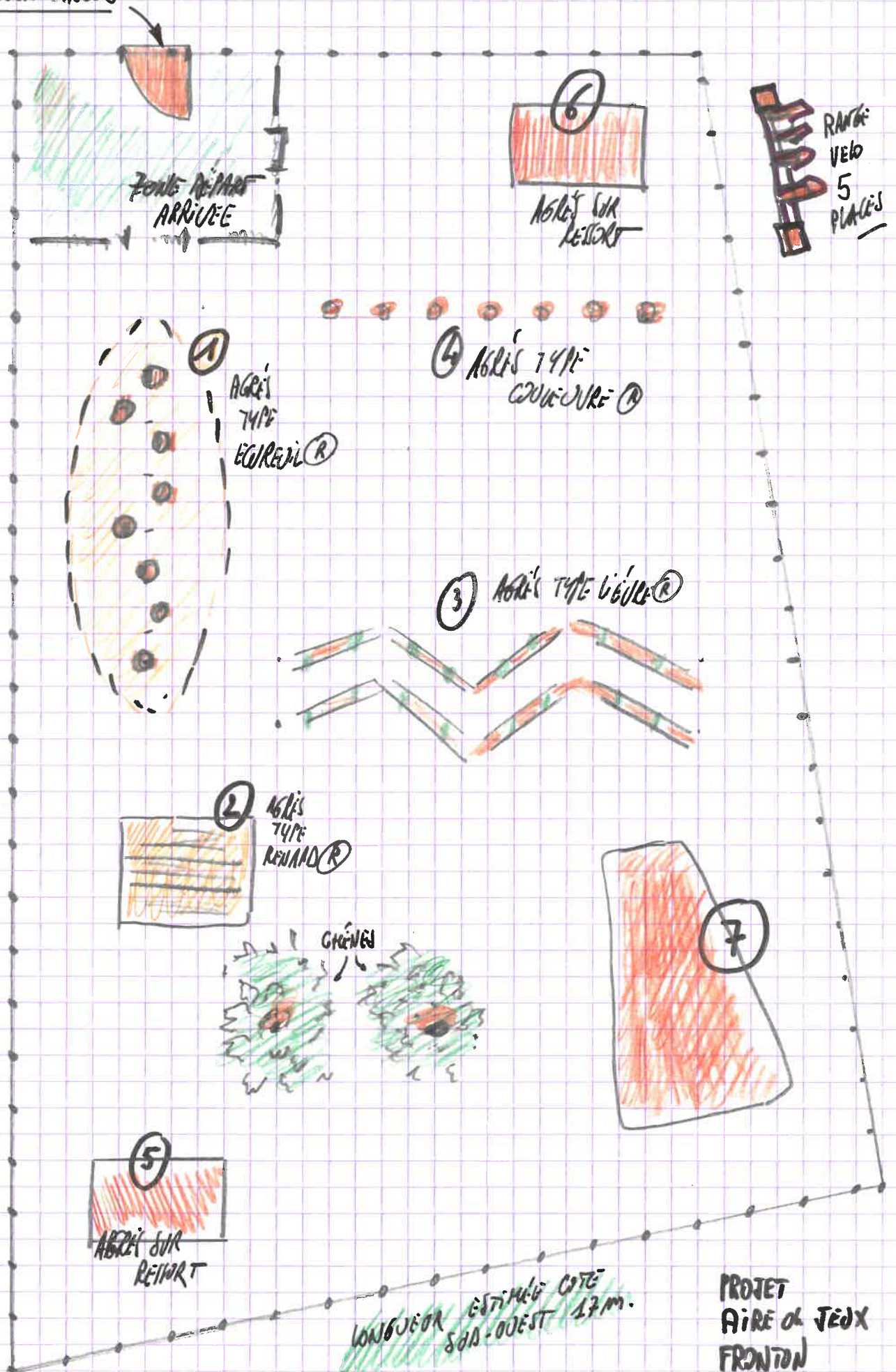
Les agrès seront conformes à la norme **EN 1176**

Le schéma d'implantation prévisionnel est donné en page suivante.

PORTILLON d'ACCÈS

LONGUEUR ESTIMÉE CÔTÉ NORD-EST 13 mètres

LONGUEUR ESTIMÉE CÔTÉ NORD-OUEST 25 mètres



PROJET
AIRE DE JEUX
FRONTON
OCT. 2013 -

4.6.1 le périmètre de l'aire de jeux

Il est prévu la fourniture et la pose d'une clôture pour matérialiser l'aire de jeu et son périmètre. Cette clôture est en pin traité classe VI avec des poteaux 12X12 et entraxe 200, barreaudage vertical bois 2,7 X 9 du type E-CL-210-PN ONF **ou équivalent**.



Scellement direct au sol par grave béton sur lit de graviers filtrants avec finition régalée au niveau des poteaux (cf principe de fixation ci-avant).

4.6.2 Portillon d'accès et zone de départ arrivée

Comme le détaille le schéma de principe et le dessin ci-après, une zone de départ arrivée est confectionnée à base de poteau bois en pin traité classe IV (sections carrées pour garder une harmonie sur la ligne utilisée)



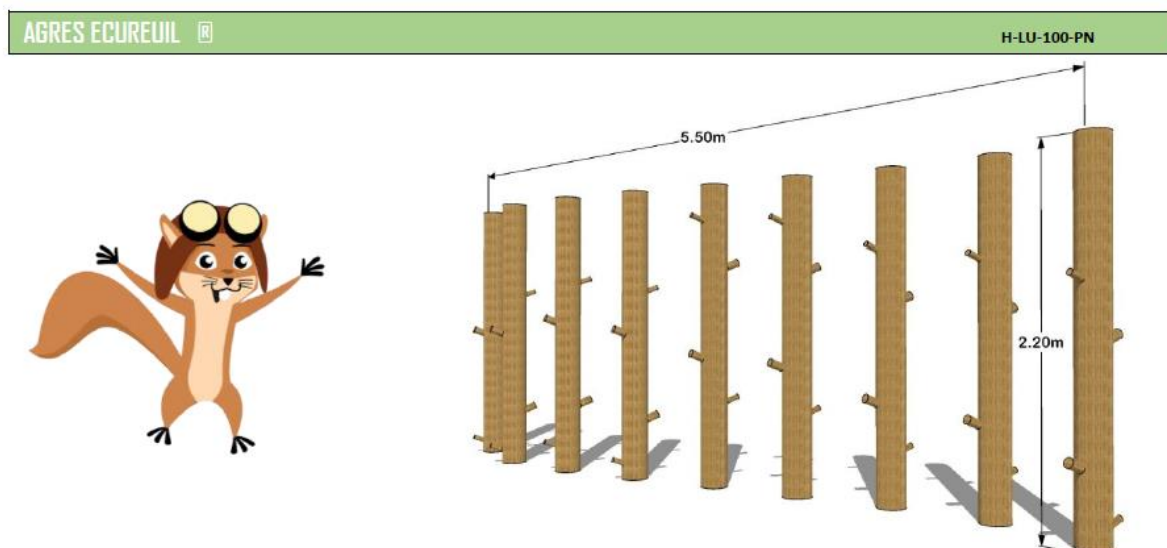
Il est prévu la fourniture et la pose d'un panneau départ et d'un panneau arrivée sur les accès selon les principes suivants.



Par ailleurs , sur le périmètre , il sera monté un portillon à ressort pour une fermeture automatique permettant l'accès sur la zone départ arrivée.

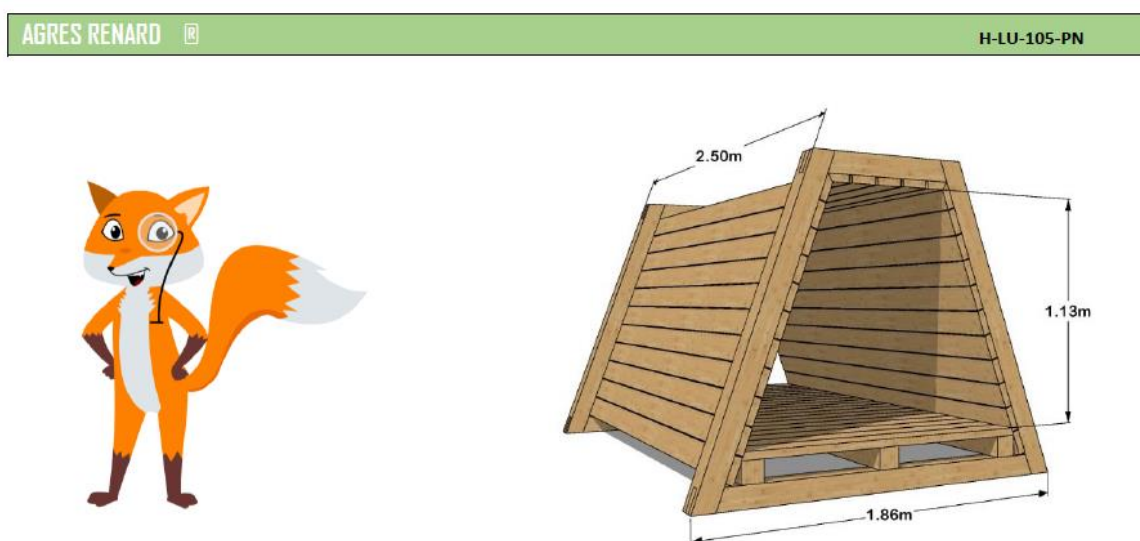
4.6.3 Fourniture et pose de l'agrès repéré 1

Il est prévu la fourniture et la pose d'un agrès en bois pin traité classe IV type H-LU-100-PN ONF **ou équivalent** avec panneau explicatif (conformément à la norme sur les agrès sportifs)



4.6.4 Fourniture et pose de l'agrès repéré 2

Il est prévu la fourniture et la pose d'un agrès en bois pin traité classe IV type H-LU-105-PN ONF **ou équivalent** avec panneau explicatif (conformément à la norme sur les agrès sportifs)

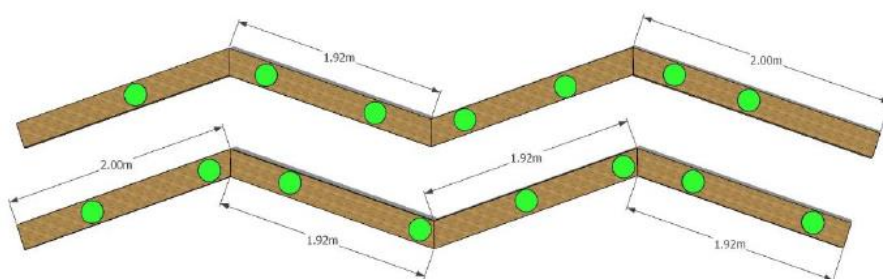


4.6.5 Fourniture et pose de l'agrès repéré 3

Il est prévu la fourniture et la pose d'un agrès en bois pin traité classe IV type H-LU-102-PN ONF **ou équivalent** avec panneau explicatif (conformément à la norme sur les agrès sportifs)

AGRES LIEVRE 

H-LU-102-PN

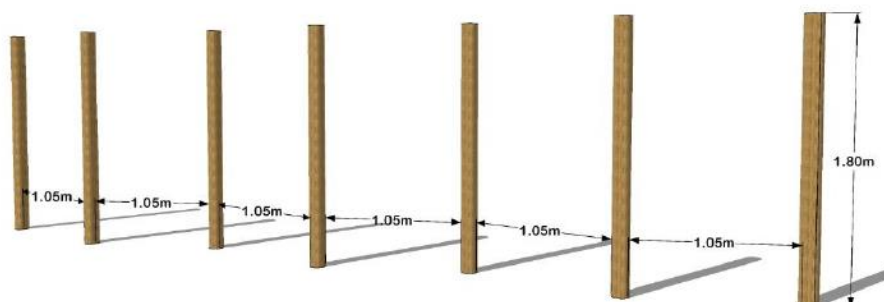


4.6.6 Fourniture et pose de l'agrès repéré 4

Il est prévu la fourniture et la pose d'un agrès en bois pin traité classe IV type H-LU-103-PN ONF **ou équivalent** avec panneau explicatif (conformément à la norme sur les agrès sportifs)

AGRES COULEUVRE 

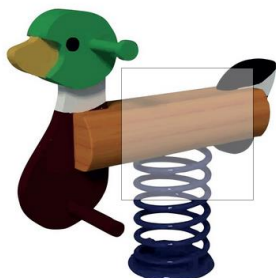
H-LU-103-PN



4.6.7 Fourniture et pose des agrès repérés 5 et 6

Il est prévu la fourniture et la pose d'un agrès en bois type jeu sur ressort comme donné sur exemple ci-après. La naturalité et le bois doivent prédominer dans ce qui sera mis en place, ou dans l'déal ; seul le ressort sera de structure métallique.

La pose de cet agrès sera selon les préconisations du fournisseur.



Exemple de jeu sur ressort de chez Manutan ou équivalent

4.6.8 Fourniture et pose de l' agrès repéré 7

Il est prévu la fourniture et la pose d'un agrès en bois type tobogan comme donné sur exemple ci-après. La naturalité et le bois doivent prédominer dans ce qui sera mis en place, ou dans l'déal ; le tobogan lui-même pourra être métallique ou en structure fibre de verre

La pose de cet agrès sera selon les préconisations du fournisseur.



Exemple de tobogan de chez Manutan ou équivalent

4.6.9 Fourniture d'un range vélo à proximité de l'aire de jeux

Il est prévu la fourniture et la pose d'un range vélo 5 places 2 du type E-PK-210-PN ONF ou équivalent.



Scellement direct au sol par grave béton sur lit de graviers filtrants avec finition régalée au niveau des poteaux (cf principe de fixation ci-avant).

4.6.10 Surface amortissante

Il n'est pas prévu conformément de surface amortissante sur l'aire de jeux. En revanche, afin de répondre à la norme EN 1176, une surface est à prévoir pour les agrès 1 et 7. Ces surfaces seront aménagées simplement par apport de fragments d'écorces de granulométrie 20 à 80 sur une surface de 20 cm environ.

Sur environ 20 m² au total , cela donne un volume à mettre en place de l'ordre de 4m³

5. Dérogations au Normes françaises homologuées et autres normes en vigueur

Néant

Bureau d'Etudes Pyrénées
Gascogne de l'Office
National des Forêts.

L'entrepreneur contractant,

VU ET APPROUVE, pour valoir pièce contractuelle,
A FRONTON, le
Pour la commune de FRONTON, Maître de l'ouvrage, Monsieur Le Maire,

Hugo CAVAGNAC



ONF-SIG
MA93269-07-2018
Ag.09-31-32

Projet de mise en valeur du bois du Château de Capdeville

