

PROJET PÉDAGOGIQUE

« L'éducation est l'arme la plus puissante qu'on puisse utiliser pour changer le monde. »
Nelson Mandela

ALSH Maternel et Élémentaire





Loisirs Education & Citoyenneté

Grand Sud

SOMMAIRE

Le projet pédagogique découle du projet éducatif



Préface	3
Projet Educatif	4
CTG et PEDT	5
Contexte géographique	6
Contexte démographique	7
Dynamisme local	8
Infrastructures et équipements	9
Enseignement, enfance et jeunesse	11
Objectifs du projet pédagogique	15
Journée type	19
Composition de l'équipe	22
Nos valeurs	24
Contacts	28



Loisirs Education & Citoyenneté

Grand Sud

PRÉFACE...

« Il ne s'agit pas d'abandonner l'enfant à lui-même, pour qu'il fasse ce qu'il voudra, mais de lui préparer un milieu où il puisse agir librement » Maria Montessori

Quoi de mieux que les temps périscolaires pour découvrir la vie en collectivité, se découvrir et être acteur de ses loisirs ?

Le service Enfance de Commune de Fronton, offre la possibilité à vos enfants de se construire en fonction de leur rythme dans un environnement adapté à leurs envies et leurs besoins.

Nous nous efforçons ainsi de proposer un lieu qui soit vraiment de loisirs et accessible à tous!

L'enfant pourra éprouver le plaisir de vivre en collectivité, de découvrir de nouveaux cadres, de nouveaux terrains de jeux, grandir à son rythme, retrouver ses copains, s'épanouir tout simplement dans un cadre bienveillant...

Hormis les activités de loisirs, l'enfant pourra au travers des temps d'accueils, trouver un véritable lieu de socialisation, d'apprentissage et d'informations.

Ce projet pédagogique est le fruit d'un travail en équipe au long terme. Partage d'idées, débat, formation, mais également échanges avec nos partenaires tout au long de l'année nous ont permis d'aboutir à ce document.

Que vous soyez animateur, parent, partenaire, ce document est pour vous.

Nous avons souhaité ce projet accessible, lisible et agréable pour tous afin qu'il vous permette de découvrir aisément toutes les ambitions qui animent chaque membre de l'équipe d'animation des services de LE&C Grand Sud.

Nous espérons que vous aurez autant de plaisir à le lire que nous, à le faire vivre chaque jour...



L'équipe pédagogique





LE PROJET ÉDUCATIF

Le projet pédagogique découle du projet éducatif

Dans le cadre d'un marché public, la commune de Fronton a choisi de confier la gestion du service Enfance à l'association LE&C Grand Sud.

LOISIRS : Notre projet porte dans ses fondements l'objectif de donner à tous l'accès aux loisirs, aux pratiques sportives et culturelles, quelles que soient les situations sociales, culturelles et territoriales, et multiplier les espaces d'ouverture vers les autres, d'échange et de socialisation

ÉDUCATION : Pour LE&C Grand Sud, la notion d'éducation populaire passe par une coéducation et l'éducation tout au long de la vie, en vue de favoriser l'épanouissement individuel.

CITOYENNETÉ : Nous affirmons la nécessité de donner à chaque individu les outils nécessaires pour devenir un citoyen éclairé et acteur dans son environnement.

Nos objectifs

Développer le sens de l'intérêt collectif en répondant aux besoins de chacun de s'exprimer, de participer, de s'impliquer et de s'engager. C'est ce qui participera à **la construction d'une citoyenneté responsable et active.**

Nous nous efforçons de concrétiser nos objectifs éducatifs auprès de tous par un travail collectif, le respect et la prise en compte de chacun.

L'évolution de la société nous amène à réaffirmer avec force les trois piliers fondateurs de l'identité de notre mouvement qui donnent tout son sens à la dénomination de Loisirs, Éducation et Citoyenneté.

Nos principes

L'éducation à la citoyenneté repose sur **l'échange et le partage des savoir-faire et des savoir-être.**

La nécessité de défendre les générations futures développe les principes humanistes de notre projet : la laïcité, l'équité sociale, la lutte contre les discriminations, la solidarité et le respect.

Le développement durable est aussi, dans toutes ses composantes économiques, sociales et environnementales, un socle de notre projet.

Notre finalité

Participer à la **transformation** et au **progrès social** :

- Favoriser le vivre-ensemble et la coopération au sein de nos structures ;
- Permettre aux enfants et aux jeunes qui sont les citoyens de demain, de développer des compétences propices à l'exercice d'une véritable citoyenneté, favoriser l'exercice de la prise de parole en public, la pratique de l'écrit ;
- Leur apporter les moyens de comprendre le monde dans lequel ils vivent, développer leur capacité d'analyse et de compréhension des enjeux du monde actuel afin qu'ils puissent agir à sa transformation.

Plus d'infos sur LE&C Grand Sud et le projet éducatif sur le site : www.leecs.org

CONVENTION TERRITORIALE GLOBALE ET PROJET EDUCATIF DE TERRITOIRE

La Commune de Fronton s'appuie sur la CTG de la Communauté de Communes du Frontonnais signée avec la Caisse d'Allocations Familiales pour accompagner le développement des structures d'accueil des mineurs.

Ce partenariat opérationnel depuis de nombreuses années (ex CEJ) a permis une progression constante de l'offre d'accueil avec trois préoccupations majeures :

- Adéquation avec les besoins des familles.
- Égalité d'accès aux services pour l'ensemble des habitants.
- Qualité des accueils proposés.

Le PEDT participe de la même logique et amène une dimension transversale en intégrant la vie associative, l'école. Il permet d'organiser une concertation élargie, de formaliser des modes de partenariats entre tous les acteurs de la communauté éducative. Les deux dispositifs poursuivent des objectifs communs et/ou complémentaires. Les propositions d'orientations éducatives, formulées dans le cadre du PEDT intègrent les objectifs de la CTG suivants :

Axe 1 : Inclusion et Handicap

Accompagner et soutenir les familles dans les démarches administratives et l'orientation adéquate en rapport aux besoins des enfants Renforcer les équipes sur des temps spécifiques en fonction des besoins Accompagner et former les équipes à l'accueil des enfants à besoins spécifiques Permettre la transmission d'informations sur les enfants, les prises en charge, les aménagements nécessaires Sensibiliser au handicap et à la différence Permettre à chaque enfant et famille de bénéficier d'une prise en charge qualitative

Axe 2 : Un accueil pour tous et un accès équitable aux services

Tendre vers une adéquation entre l'offre de services et les besoins de la population Mieux communiquer et apporter l'information au plus près des populations Mettre en réseau certaines pratiques Permettre à la population de venir sur les services Aller à la rencontre des populations pour porter et promouvoir les services

Axe 3 : La citoyenneté, le vivre ensemble et l'implication dans la vie locale

Écouter et rencontrer la cité Mobiliser la population et favoriser les rencontres Créer des lieux de vie et d'échanges

Axe 4 : Ouverture culturelle et sportive et émancipation

Définir une stratégie de communication Permettre une meilleure accessibilité aux services par les populations Favoriser le partenariat étroit entre les acteurs Fédérer et améliorer le vivre ensemble Mettre en réseau, coordonner et fédérer les acteurs

Contexte géographique

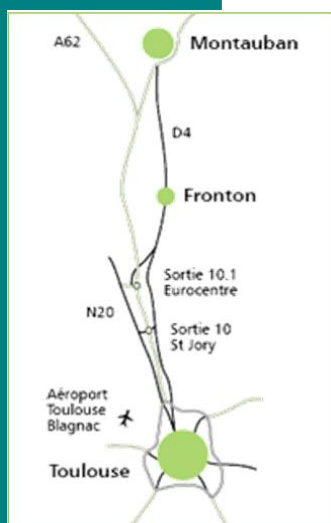
Située en zone urbaine, Fronton est une ville attractive et en plein essor. Elle est située à mi-chemin entre Toulouse et Montauban au nord de la Haute-Garonne à 28 km au nord-ouest de Toulouse. Elle bénéficie pleinement de l'essor de l'agglomération toulousaine et du développement de l'axe Toulouse-Montauban-Fronton. Elle compte aujourd'hui près de 6 413 habitants.



La Communauté de communes du Frontonnais a été créée par arrêté préfectoral du 27 novembre 2012.

Depuis le 1^{er} janvier 2013, Fronton fait partie de la communauté de communes du Frontonnais qui regroupe 10 communes: Bouloc, Castelnau d'Estrétefonds, Cépét, Gargas, Fronton, Saint-Rustice, Saint-Sauveur, Vacquiers, Villaudric et Villeneuve-lès-Bouloc ; soit 27 700 habitants.

Mobilité



BUS

Cinq lignes régulières du réseau régional de transports [liO](#) desservent le territoire du Frontonnais : la 301, 351, 352 et 375. Fronton est desservi par les lignes [301](#) et [351](#) qui relie la commune aux autres villes des alentours et à Toulouse.

Le transport scolaire est un service gratuit mis en place par le conseil régional d'Occitanie qui dessert les écoles maternelles et élémentaires, ainsi que le collège et le lycée de Fronton.

Train

La gare ferroviaire de Castelnau d'Estrétefonds propose une ligne TER (30 trains par jour, sur la ligne Toulouse-Montauban). Castelnau-d'Estrétefonds est située à 13 minutes de la gare Matabiau de Toulouse.

Contexte démographique

Structure de la population en 2020

0 à 14 ans	20 %
15 à 29 ans	14.5%
30 à 44 ans	19%
45 à 59 ans	23.6%
60 à 74 ans	13.6%
75 ans et +	9.2%

Composition des familles en 2020

Couples avec enfant(s)	47.4%
Famille monoparentales	16.3%
Homme seuls avec enfants	3.4%
Femmes seules avec enfants	12.9%
Couples sans enfants	36. %

Population de 15 à 64 ans par type d'activité

Retraités	4.4%
Chômeurs	5.8%
Autres inactifs	6.4%
Elèves, étudiants et stagiaires non rémunérés	10.1%
Actifs ayant un emploi	73.3%

La commune de Fronton est un territoire dynamique et jeune qui voit sa population augmenter régulièrement depuis 2006.



Activité économique

Fronton est réputé par son vignoble, qui a été reconnu en 1975 comme Appellation d'Origine Contrôlée et depuis le décret du 31 août 2005, les vins bénéficient de l'appellation d'origine protégée « FRONTON ». La commune compte 2644 hectares de surface agricole utile et 100 exploitations agricoles.



Fronton est un centre de vie animé et autonome. La commune compte un nombre important de commerces, d'artisans et de professions libérales (plus de 250).

La proximité d'Eurocentre et de l'axe Toulouse Montauban a favorisé le développement de zones d'activité. De nouveaux terrains sont en cours de commercialisation. Fronton offre plus d'une centaine de commerces variés, un très beau marché de plein vent le jeudi matin et un sous la halle le dimanche matin avec des producteurs locaux.

Tissus associatif de Fronton

Action sociale et solidarité	Les restos du coeur, Secours catholique
Activité artistique	AFTAC (Association Frontonnaise de Théâtre, Art et Comédie), Couleurs Danses y Flamenco, L'atelier de la Gribouille, La Majeur, Temps Danse Fronton
Chasse et pêche	ACCA (association communale de chasse agréée); Le Goujon Frontonnais
Culture	La Canopée des arts
Économie et emploi	ACAPLA (amicale des commerçants artisans), Groupement d'employeurs du Frontonnais
Éducation	APEC, Chrysalis Langues
Éducation, enfance, jeunesse	Les Petits Frontonnais, Loulou et 5 pas
Loisirs	Animaferme, Club philatélique, Comité des fêtes, Foyer rural Jeux de stratégie et jeux de société, Fronton aéromodélisme club, Fronton Expression danse
Musique	Chorale Castel Cantorum, L'Orchestre d'Harmonie du Frontonnais
Santé/ Bien-être	Couleur bien être
Sénior	Fronton Retraite Active
Solidarité & Santé	Association pour le don du sang bénévole de Fronton, Maman bébé mode d'emploi
Sport	Athlétisme USF, Avenir bouliste frontonnais, Bellator Boxing Club, Club d'Arts Martiaux, Frontonnais (CAMF), Club de Karaté de Fronton, Cyclisme USF, Football USF, Foyer rural Basket, Fronton Castelnau Handball, Gymnastique Rythmique Sportive, HIPPOCAMPE, Judo Club de Fronton, Les Archers Frontonnais, LES BONS CRUS, Les Dauphins du Frontonnais, Nunchaku club, Rugby Tag Frontonnais, Tennis Club de Fronton, Tennis de Table Fronton, Union Sportive Villemur Fronton USVF, US Fronton Football, US Fronton GRS, US Fronton Villemur Rugby
Sport et Loisirs	ACCS (association du centre culturel et sportif), L'échiquier du Frontonnais, Les Rouillés Les Vétérants de Fronton
Tourisme et patrimoine	Office du tourisme du Vignoble de Fronton
Vie locale et citoyenneté	Amicale des sapeurs pompier de Fronton, Repair Café du Frontonnais
Autres associations	Chat perché du Frontonnais, Club Canin du Frontonnais, Club photo de Fronton, Comité de jumelage de Fronton/Xeresa, Comunitat Valenciana

Infrastructures et équipements

Santé, bien être et paramédical

Voici une liste non exhaustive des services :

- Ambulances
- Cardiologues
- Dentistes
- Diététiciens
- EHPAD
- Kinésithérapeutes
- Médecins
- Ophtalmologistes
- Ostéopathes
- Pharmacies
- Psychologue



Sports et loisirs

Les équipements sportifs :



Pistes d'athlétisme et aires de saut et de lancer



Gymnase



Terrains de tennis



Complexe sportif Matabiau

Équipements sportifs



Skate park



Salle des sports Jean Tissonnières



Boulodrome



Plateau multisports

Infrastructures et équipements

Sports et loisirs

Les équipements culturels et de loisirs :



Lac Xeresa



Maison des vins et du tourisme



Parc du château de Capdeville



Médiathèque



Square Gauzy



Cinéma



Espace Gérard Philipe



Ludothèque

Enseignement, enfance et jeunesse

Centre multi-accueil



Le Centre Multi-accueil (crèche/Halte-garderie) est ouvert depuis Septembre 2010. Il est géré par la Communauté de communes du Frontonnais depuis le 1er janvier 2013.

Collège / lycée



Collège Alain Savary



Lycée Pierre Bourdieu

L'ALSH



Le centre de loisirs est situé : Rue de Balochan et a une capacité d'accueil de 120 enfants de 3 à 11 ans. Les groupes des Marmottes et Castors sont accueillis sur la partie école maternelle Balochan (en face de G. Philipe), les aventuriers et les Kids sur les préfabriqués de la cour du bas de l'école Jean de la Fontaine. L'ALSH fonctionne durant les petites et grandes vacances.

L'ALSH

Dès l'entrée en 6eme, les enfants peuvent fréquenter le centre d'animation jeunesse de la ville.

Les écoles et ALAE



COMMENT APPRÉHENDER, DÉCRYPTER ET FAIRE VIVRE CE PROJET PÉDAGOGIQUE ?

A quoi sert le projet pédagogique ?

C'est un contrat de confiance entre l'équipe pédagogique, les intervenants, les parents et les enfants, qui permet de donner du sens aux activités proposées. Les projets pédagogiques diffèrent en fonction des locaux, de l'environnement, du public, mais surtout des personnes qui les font vivre.

Un des axes forts des services de LE&C Grand Sud, est de permettre à chacun de construire sa journée de loisirs en fonction de ses besoins et de ses envies...

Comment le déchiffrer ?

Sa forme est très simple : Pour chaque thème, des questions posées par l'équipe d'animation et les réponses ou projets qui en découlent.

Ce document est très général, car il s'inscrit sur le long terme et peut évoluer en fonction des publics, des personnes qui le font vivre et des partenariats qui l'animent.

Qui l'élabore ?

Ce projet est réfléchi en équipe. Chaque animateur apporte sa pierre à l'édifice, partage ses constats et est force de proposition. Ensemble, nous dégageons nos objectifs et propositions d'actions pour les atteindre.

Le directeur de la structure en est le garant, et s'assure qu'il soit en lien cohérent avec le Projet Educatif de Territoire de Vacquiers.

A qui est-il diffusé ?

Ce document est consultable par tous : parents, équipe, partenaires... Il est à disposition à l'A





Loisirs Education & Citoyenneté

Grand Sud

LES OBJECTIFS DU PROJET PÉDAGOGIQUE



Développer le vivre ensemble et l'empathie	Permettre à chaque enfant de s'épanouir individuellement au sein de la structure	Mise en place d'espaces de jeux adaptés Priorisation de la médiation sur la sanction Proposition d'activités variées sur tous les temps Possibilité de ne rien faire Espace sensoriel Décoration des espaces Jardin partagé Possibilité de faire découvrir ses loisirs et centres d'intérêt
	Accompagner l'enfant vers l'empathie	Attitude empathique de la part de l'adulte Valorisation des comportements empathiques Accompagnement dans la connaissance et l'expression des émotions Médiation Rejouer les conflits pour trouver une issue positive Proposition de projets permettant de développer l'esprit fair-play et la communication entre enfants Partenariat avec l'EHPAD Passerelle avec la crèche et le RPE
	Favoriser l'inclusion de chaque enfant	Dédramatisation de la différence Espace sensoriel Etoffage des outils d'accueils: livres sur la différence, affichage permettant de se repérer sur la structure, carte mentale... Formation de l'équipe Rencontre avec les familles en amont de l'accueil Présence d'AESH pour les enfants nécessitant un accompagnement spécifique Passerelle avec la crèche et le RPE Passerelle des futurs CP en fin d'année



Loisirs Education & Citoyenneté

Grand Sud

LES OBJECTIFS DU PROJET PÉDAGOGIQUE

Permettre l'accès aux loisirs pour tous les enfants	Favoriser l'ouverture culturelle et artistique	<ul style="list-style-type: none"> Participation à des événements artistiques et culturels en partenariat avec les associations locales (Festival photo, exposition de peintures) Intervention d'artistes sur l'ALSH Cinéma Mise en place de jeux d'expression Mise en place d'activités favorisant les découvertes culturelles : autour du livre, de techniques artistiques... Communication des événements culturels organisés sur la commune Interventions de Lire et Faire Lire Ateliers couture
	Permettre aux enfants de connaître les infrastructures de la commune	<ul style="list-style-type: none"> Balades dans Fronton Utilisation du skate park Jeux au lac et bois de Capdeville Temps d'activité à la ludothèque Temps d'activité à la médiathèque Jeux au city Visite du marché pendant les vacances Partenariat avec les associations locales
	Développer l'offre sportive	<ul style="list-style-type: none"> Proposition d'activités sportives variées Intervenants sportifs (skate, yoga, danse...) Utilisation des espaces sportifs (city, skate park, dojo...) Matériel varié Journée Bouge Ton Corps Sorties sportives (escalade, piscine...) Séjours montagne (ski de fond, raquette, randonnée...) Mini-camps estivaux (canoë, accrobranche...)



MÉTHODE D'ÉVALUATION

Evaluer, c'est procéder à une analyse de la situation et mettre en rapport ce que l'on obtient (les résultats) avec ce qui était attendu initialement (les objectifs).

Il est essentiel d'avoir un regard positif sur l'ensemble du projet. Un regard qui permet à chacun de prendre conscience qu'il a appris beaucoup de choses, qu'il a connu des succès et surmonté des difficultés.

L'évaluation constitue l'ultime étape d'un projet.

Ce processus est utilisé tout au long du cycle du projet .

l'évaluation présente plusieurs intérêts :

- identifier les points positifs et les points d'amélioration du projet
- identifier les apports concrets pour les parties-prenantes du projet
- analyser le passé pour mieux programmer l'avenir
- informer les acteurs du projet et l'extérieur sur ses apports et résultats.

MÉTHODES ET MOYENS:

Une méthode ou un outil ne prévaut pas plus qu'un autre. Il est souvent question de sur-mesure : il n'y a pas de méthode type mais une méthode adaptée aux besoins, aux enjeux et aux contraintes du projet.

De même « l'outil à tout faire », souvent fantasmé, n'existe pas dans le cadre stricte de l'évaluation.

Pour l'évaluation de nos actions nous utiliserons, par exemple:

- Google forms
- réunions et temps d'échanges (avec les acteurs et partenaires) de fin de projet
- techniques de menée de réunions
- grilles d'évaluation (graphiques, cibles...)
- critères et indicateurs qualitatifs et quantitatifs
- analyse de résultats



A QUOI RESSEMBLE UNE JOURNÉE TYPE A L'ALSH ?

Nous considérons que chaque moment de la journée est un temps d'animation à part entière.

Accueil

7H30 A 9H30 : Temps d'accueil

Ce temps d'accueil a été aménagé, afin de permettre l'arrivée échelonnée des enfants. C'est aussi, un moment d'échange individuel qui se veut chaleureux avec la famille. Les enfants sont accueillis dans un lieu de vie convivial, chaleureux et dynamique où sont aménagés différents espaces ludiques laissés à leur disposition. L'équipe d'animation revêt une grande importance à la relation avec l'enfant et ses parents pour établir un climat de confiance et que sa journée commence dans les meilleures conditions.

Activités

De 9H30 à 12h

Temps d'activités variées. Les enfants choisissent à quelles activités ils souhaitent participer. Les animateurs sont à l'écoute et accompagnent avec bienveillance les enfants dans la découverte de nouvelles activités. Ils s'assurent que les enfants puissent expérimenter en toute sécurité de nouveaux domaines de loisirs. Ils veillent également à ce que chacun puisse trouver sa place dans le groupe.

Les activités sont suivies d'un petit temps libre.

Midi

12h00 à 14h00 Pause méridienne

C'est un moment privilégié dans la journée qui comprend un temps de repas et un temps libre. En fonction du nombre d'enfants présents, deux services peuvent être proposés.

Les animateurs accompagnent les enfants dans la découverte de nouveaux goûts, et s'assurent que le temps du repas reste un temps convivial et agréable, propice aux échanges.

Un temps de sieste et un temps calme sont proposés aux plus petits, ainsi qu'à ceux en ayant besoin.

A QUOI RESSEMBLE UNE JOURNÉE TYPE A L'ALSH ?

Nous considérons que chaque moment de la journée est un temps d'animation à part entière.

Activités

De 14h00 à 16h00

Temps d'activités variées. Les enfants choisissent à quelles activités ils souhaitent participer. Les animateurs sont à l'écoute et accompagnent avec bienveillance les enfants dans la découverte de nouvelles activités. Ils s'assurent que les enfants puissent expérimenter en toute sécurité de nouveaux domaines de loisirs. Ils veillent également à ce que chacun puisse trouver sa place dans le groupe.

Les activités sont suivies d'un petit temps libre.

Goûter

De 16h00 à 16h30

Goûter

Le goûter est fourni par l'ALSH, afin que chaque enfant ait une proposition similaire. C'est un temps convivial très apprécié des enfants

Accueil du soir

16h30 à 18h30

Temps d'accueil

L'accueil mis en place pour les parents permet de maintenir un échange de qualité.

Ce temps d'accueil a été aménagé, afin de permettre aux enfants de profiter de leur fin de journée. C'est aussi, un moment d'échange individuel qui se veut chaleureux avec la famille. L'équipe d'animation revêt une grande importance à la relation avec l'enfant et ses parents pour établir un climat de confiance et que sa journée commence dans les meilleures conditions.

Mercredi

Et le mercredi?

Le fonctionnement du mercredi est similaire, mais la journée commence à 12h, les enfants sont pris en charge par les animateurs dès la sortie de classe. Ils rejoignent l'ALSH en bus pour les écoles Garrigues et Marianne.



FONCTIONNEMENT...

Modalités d'inscription



Les parents devront remplir avec le plus grand soin les dossiers individuels d'inscription, valable du 1^{er} septembre de l'année en cours, jusqu'au 30 septembre de l'année suivante et le ramener la direction de l'ALAE. Les dossiers de l'ALAE sont transmis par les directeurs à l'ALSH.

L'inscription à l'ALSH via le portail famille dans les délais de rigueur est obligatoire pour que votre enfant soit pris en charge.

Fiche de renseignements

Coupon d'acceptation du règlement intérieur

Justificatifs de la situation des représentants légaux

COMPOSITION DE L'ÉQUIPE

Le service Enfance

Une équipe impliquée...



« La réussite appartient à tout le monde. C'est au travail d'équipe qu'en revient le mérite. »

Franck Piccard

L'ÉQUIPE D'ANIMATION

Une directrice titulaire du BPJEPS LTP et du PSC1

Une directrice adjointe, titulaire du BADF

Des animateurs, ils/elles sont titulaires de diplômes de l'animation tels que le BAFA, ou en cours de formation, et du PSC1

Le mercredi, ces animateurs sont des animateurs présents sur chacun des quatre ALAE de la commune tout au long de l'année, et offrent un repère sécurisant à vos enfants.

LE PERSONNEL TECHNIQUE

Ils/ elles sont présents sur les temps de restauration et assurent le service.

BPJEPS LTP: Brevet Professionnel Jeunesse Education Populaire & Sport Loisirs

BAFD: Brevet d'Aptitude aux Fonctions de Directeur

CQP: Certificat de Qualification Professionnelle animateur périscolaire

BAFA: Brevet d'aptitude aux fonctions d'animateur en accueils collectifs de mineurs

CAP AEPE: Certificat d'Aptitudes Professionnelles Accompagnant Educatif Petite Enfance

ATSEM: Adjoint Territorial Spécialisé des Ecoles Maternelles

PSC1: Prévention et secours civiques de niveau 1. Il permet à toute personne d'acquérir les compétences nécessaires à l'exécution d'une action citoyenne d'assistance à personne en réalisant les gestes élémentaires de secours.

Une équipe de direction, titulaire de diplômes professionnels de l'animation permet aux animateurs, parents, enfants, ou partenaires du réseau d'avoir des interlocuteurs identifiés..



ANIMATEURS...

Le rôle des animateurs impliqués dans le Service Enfance

Tous les animateurs viennent d'horizons, d'âges, de cultures différentes avec des expériences, des savoirs-être et des savoir-faire qui sont complémentaires et enrichissants...Chaque différence est un atout qui permet de répondre aux besoins et envies de chaque enfant.

« C'est la différence de chacun qui fait la force de notre structure »

- ✓ Le respect : des enfants, des jeunes, des familles, de l'équipe...
- ✓ Le dynamisme : pour être disponible et ouvert tout en étant force de proposition...
- ✓ L'enthousiasme : un esprit de loisirs que l'on communique à travers chacun de ses sourires...
- ✓ Le professionnalisme : pour assurer ses fonctions avec responsabilité, efficacité, discrétion et discernement...

Chaque animateur doit pouvoir...

- ✓ Accueillir de manière individualisée l'enfant et sa famille ainsi que la prise en charge des groupes pendant les temps d'accueil - L'animateur doit se mettre à la hauteur des enfants pour discuter ou pour jouer, en leur expliquant simplement les consignes.
- ✓ Privilégier la communication bienveillante et l'échange d'informations au sein de l'équipe co avec les familles.
- ✓ Aménager les espaces avec les enfants en tenant compte de leurs âges et de leurs besoins
- ✓ Assurer la sécurité affective et physique et morale de chaque enfant.
- ✓ Participer de manière active aux réunions de préparation, de régulation et de bilan.
- ✓ Elaborer des projets d'activités en cohérence avec le projet pédagogique.
- ✓ Proposer aux enfants un panel d'activités de qualité tout en leur laissant la possibilité de construire leur journée selon leurs envies et leurs besoins.
- ✓ S'enrichir de la vie collective et des expériences des autres animateurs.
- ✓ Prendre des initiatives.
- ✓ Réfléchir avec les enfants aux règles de fonctionnement à établir et favoriser leur appropriation par tous.
- ✓ Participer et veiller au bon déroulement des activités réalisées par un intervenant / un partenaire extérieur.
- ✓ Etre en permanence à l'écoute des enfants. Rester disponible.
- ✓ Participer de manière active aux activités des enfants qui le souhaitent (jeux, discussions, t
- ✓ Animer la vie quotidienne tout en prenant plaisir !!!





Comment trouver sa place?

L'accueil du public, porteur de handicap fait parti intégrante de nos missions qui découlent de ce projet pédagogique, du projet Educatif de LE&C Grand Sud, des droits de l'Homme et du Citoyen, des droits de l'Enfant

Ce document a pour but de renseigner / de rassurer les familles mais surtout d'accompagner tous les acteurs du centre afin de trouver des solutions alternatives qui n'ont pas vocation à remplacer les missions existantes des professionnels de la santé du territoire, mais qui vont assurer le meilleur accueil possible des enfants et jeunes concernés.

Objectifs :

Faciliter l'intégration et l'inclusion du public en situation de Handicap dans nos services Enfance

RÔLE DE L'ÉQUIPE DE DIRECTION

Avec les familles...

La rencontre avec les parents est un élément clé du succès de l'accueil des enfant/jeunes.

En effet les parents connaissent mieux les habitudes, les goûts, les réactions de leurs enfants.

Il est donc primordial qu'ils puissent trouver dans nos services un lieu d'écoute et d'échange,

Un document est mis à la disposition des famille, le projet d'accueil individualisé (PAI). L'accueil se construit avec les parents et l'enfant/jeune autour de plusieurs axes de travail:

Actions possibles

La première rencontre peut se dérouler par un entretien permettant de connaître l'enfant dans sa globalité, ses aptitudes, les conséquences de son handicap sur la vie quotidienne...

Définir ensemble, la nécessité d'une période d'adaptation.

Des rencontres périodiques avec les parents pour faire un point sur le suivi de leur enfant.

Mise à disposition du Projet d'Accueil Individualisé à l'entrée à remplir avec l'équipe de direction.

L'ACCUEIL DU PUBLIC EN SITUATION DE HANDICAP





ENVIRONNEMENT

COMMENT DÉCOUVRIR ET RESPECTER LES RICHESSES DE L'ENVIRONNEMENT NATUREL ET HUMAIN ?

- Comment permettre à l'enfant de se confronter aux particularités du milieu naturel ambiant ?
- Comment faire en sorte que les enfants/jeunes découvrent les structures culturelles et sportives environnantes ?
- Comment ouvrir le service Enfance sur l'extérieur et aller à la rencontre des autres ?
- Comment mettre en place auprès des enfants comme des adultes une véritable politique d'éducation à l'environnement dans la vie quotidienne et dans les activités ?



La vie quotidienne

Mettre en place l'éducation à l'environnement dans la vie quotidienne :

Tous les moments de la vie quotidienne sont sources de sensibilisation concrète à des questions environnementales (eau, déchets, bruit, consommation, alimentation, énergies...). Compostage et jardinage s'inscrivent dans une pratique intégrée, quotidienne.

Manifestations extérieures

Participer et contribuer aux différents événements locaux ...

Compétences

Faire intervenir des personnes-ressources aux compétences spécifiques tels que des animateurs natures

Responsabilité

Mettre en place des activités qui permettent une prise de conscience et de devenir responsable

. Se servir de ces

actions comme un outil d'apprentissage

Développer le tri sélectif en proposant la brigade du tri avec les élémentaires.

Educación à l'environnement

Mettre en place une éducation à l'environnement dans les activités : Les activités de découverte de l'environnement proche constituent d'une part, un support motivant.

Elles sont des occasions d'apprentissage du respect de l'environnement.

D'autre part, l'utilisation de matériaux naturels ou de récupération est l'occasion de porter un nouveau regard sur ces objets considérés comme anodins et inutiles, et de briser la logique de consommation d'activités sophistiquées

Par exemple fabrication avec les enfants de mobilier en objets recyclés.

L'alimentation

Faire découvrir aux enfants, la provenance des produits afin de faire le lien entre la terre et l'assiette,

La saisonnalité des Fruits et Légumes par la fabrication et l'entretien du potager .



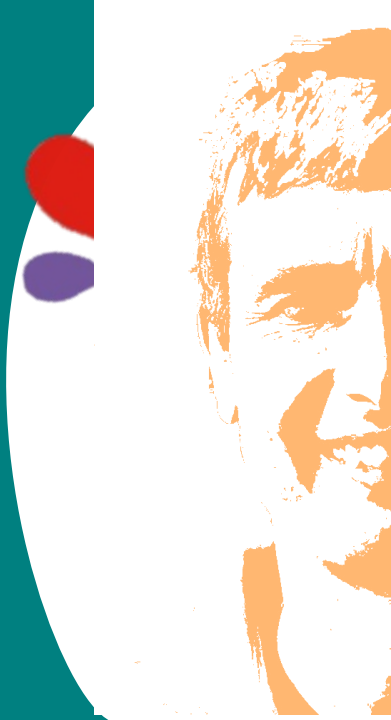
LAÏCITE

La laïcité est, un principe de droit inscrit dans la Constitution de notre République. Elle est aussi une valeur de civilisation, fruit d'une longue histoire marquée par de durs combats pour accéder à un « vivre ensemble » harmonieux dans le respect réciproque des convictions individuelles.

On peut cependant reprendre celle donnée par **le philosophe Henri Pena-Ruiz** qui pose la laïcité comme :

"Pour construire un projet de société, n'ayons pas peur d'affirmer nos valeurs et dire que la liberté de conscience"

- L'égalité de droits des citoyens, sans distinction de conviction ... **Henri Pena-Ruiz**



Notre service Enfance est un lieu ouvert à tous

L'enjeu, en faisant vivre le principe de laïcité au quotidien, est bien de permettre, à tous les enfants et les jeunes de bénéficier d'une action éducative de qualité (notamment pendant leur temps libre) qui valorise la diversité des cultures au service du vivre ensemble et la participation des enfants/jeunes à la construction de leurs loisirs.

Pour permettre une meilleure connaissance de l'autre, nous mettons en place par exemple, des activités coopératives, ludiques et variés qui vont permettre d'une part, d'identifier où se situent les préjugés, les discriminations, de comprendre et de faire comprendre ce qui les provoque, ce qui entraîne des situations d'exclusion. Nous nous appuyons également sur des jeux de société coopératif que l'on peut trouver dans nos bibliothèques ou les malles pédagogiques de LE&C Grand Sud.

L'équipe pédagogique, adoptera en toutes circonstances, « une attitude laïque » basée sur le respect de l'autre et de ses différences, qui permette de favoriser l'autonomie des enfants/Jeunes, leur construction citoyenne et leur capacité d'écoute et d'ouverture

Par « attitude laïque », il faut comprendre la cohérence entre les convictions initiales et les actions menées, la prise en compte des avis de tous (Enfant, Adulte, Equipe d'animation), et le respect d'autrui.

Notre démarche auprès des familles:

Nous prenons le temps de discuter avec elles afin de ne pas renvoyer une impression de discrimination. Nous communiquons et présentons aux familles nos valeurs, l'enjeu des activités collectives ainsi que nos axes de travail. L'écoute des réticences des familles est primordiale

Notre démarche auprès des animateurs:

Nous les informons dès leur embauche, des règles de fonctionnement de la structure et les valeurs de notre projet éducatif porté par LE&C Grand Sud (*Charte de la laïcité en cours*). Elles visent à faire respecter l'intégrité de chaque individu et interdisent le prosélytisme, de discuter systématique des problèmes rencontrés et d'apporter des réponses personnalisées.

Notre démarche auprès des enfants :

Nous suscitons systématiquement la discussion bienveillante entre eux, filles et garçons, lorsqu'ils émettent une remarque désobligeante sur une tenue ou sur ce qu'ils croient être la place de tel ou tel individu. Nous leur rappelons pendant les activités ou le moment des repas, l'égalité des droits filles et garçons. Nous essayons de leur faire comprendre les différences d'appréhension des rôles venant des diverses cultures familiales. Ceci nous permet de mesurer l'impact des actions engagées sur l'évolution de la mixité des groupes accueillis





CITOYENNETE

COMMENT ŒUVRER POUR UN VIVRE ENSEMBLE HARMONIEUX?

Il est essentiel, pour se construire en adulte libre, de prendre conscience de la société dans laquelle on vit, afin d'avoir une attitude responsable face aux autres et face à l'environnement, le milieu dans lequel on évolue.

L'éducation à la citoyenneté est inhérente à cette prise de conscience. Apprendre à vivre ensemble tout en s'épanouissant et en ayant accès à la culture et au savoir, telles sont les valeurs que nous défendons. Comment sensibiliser et informer le public sur ses droits et l'amener à avoir un regard critique sur le monde qui l'entoure ? Comment l'amener à valoir un droit de vote et instaurer un fonctionnement démocratique ?



« On ne naît pas citoyen, on le devient » Baruch Spinoza

LE RESPECT DE SOI, DES AUTRES ET DE L'ENVIRONNEMENT

- L'enfant a besoin d'être reconnu, il est une personne à part entière qui a le droit au respect, mais il doit également respecter le centre de loisirs, après chaque activité et avant chaque départ, il doit nettoyer et ranger le matériel qu'il a utilisé. Nous inculquons le respect des espaces extérieurs, cette considération de l'environnement est valable à chacun de nos déplacements.

COHÉSION DU GROUPE : SENSIBILISER LES ENFANTS À LA TOLÉRANCE, LA LAÏCITÉ ET AU RESPECT

- Mettre en place des activités (par exemple : contes, théâtre,...) ainsi que des temps de discussion, de manière formelle mais aussi de façon spontanée, avec les enfants qui entraînent une sensibilisation à ces valeurs.
- Favoriser les actions où les enfants d'âges différents pratiquent ensemble des activités, des jeux, où ils partagent leurs compétences pour réaliser des œuvres collectives. (par exemple : décoration d'un mur, fresque de peinture permanente où chacun pourra participer).
- Renforcer le CME et les assemblées d'enfants, développer les débats dans le groupe.

INTÉGRATION ET PRISE EN COMPTE DES DIFFICULTÉS DE CHACUN AINSI QUE DU HANDICAP

- Proposer des activités qui permettent à chacun, en fonction de ses capacités, de son envie, d'intégrer le groupe à part entière, de ne pas être tenu à l'écart.
- Être d'autant plus à l'écoute des besoins et des envies de chacun, pour permettre à chaque individu de trouver sa place au sein de la collectivité.

INSTAURER UN FONCTIONNEMENT DÉMOCRATIQUE

- Certaines décisions ne relèvent pas uniquement de l'équipe d'animation, être à l'écoute s'est savoir prendre en considération les attentes de chacun.
- Des temps sont mis en place afin que chacun puisse s'exprimer collectivement (temps de parole à la fin des activités, ...)





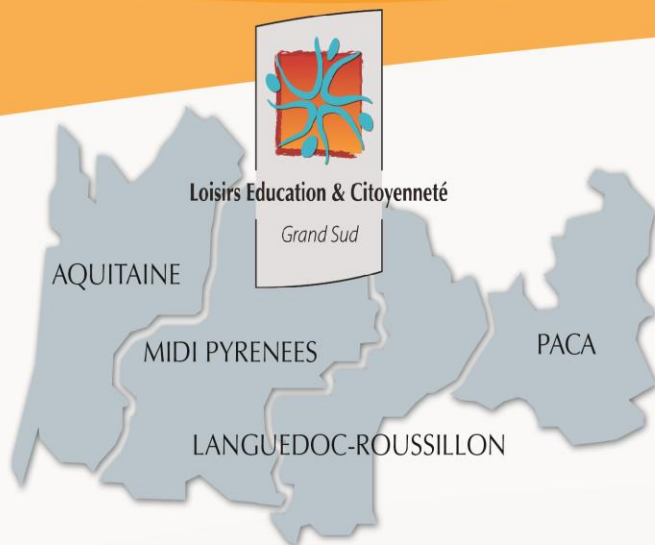
ALSH

Lauriane Peschiutta / Christelle Georges

☐ 06 30 04 92 59

☐ enfance-fronton@lecgcs.org





Siège interrégional :

7, rue Paul Mesplé - 31100 TOULOUSE
Tél. : 05 62 87 43 43 - Télécopie : 05 62 87 43 44
www.loisireduc.org - contact@loisireduc.org

